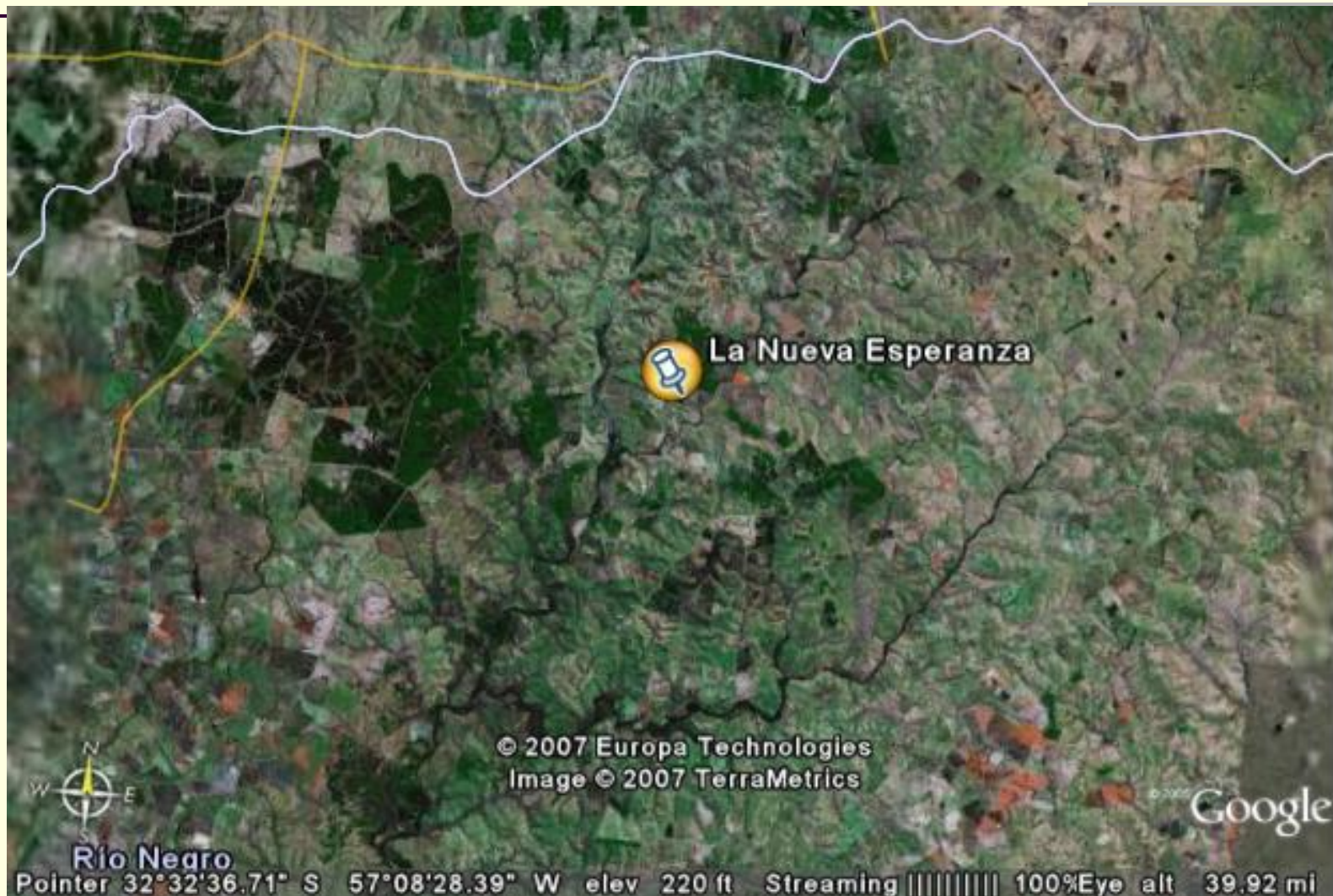


AVANCES EN IDENTIFICACIÓN DE IMPACTOS - SUELOS

CUENCA DEL Aó. GRANDE
PROYECTO EIA-FO

CUENCA DEL Ao. GRANDE – Imagen regional



CUENCA DEL Ao. GRANDE - Acercamiento



INFORMACIÓN DISPONIBLE

Croquis de suelos CONEAT de todos los establecimientos dentro de la cuenca

Es la misma información disponible para todo el territorio nacional

Es la cartografía de suelos de mayor detalle y escala de que se dispone en el ámbito nacional

No es estrictamente un mapa de suelos pero ha probado ser de gran utilidad en el sector agropecuario

ALCANCE Y LIMITACIONES DE LA CARTOGRAFÍA CONEAT

DESCRIPCIONES DE SUELOS MUY GENERALES
INSUFICIENCIA DE INFORMACIÓN DE LABORATORIO
DELINEACIONES INSUFICIENTES DE LOS SUELOS A
NIVEL PREDIAL PARA CONSTITUIR UN MAPA
DETALLADO O SEMIDETALLADO

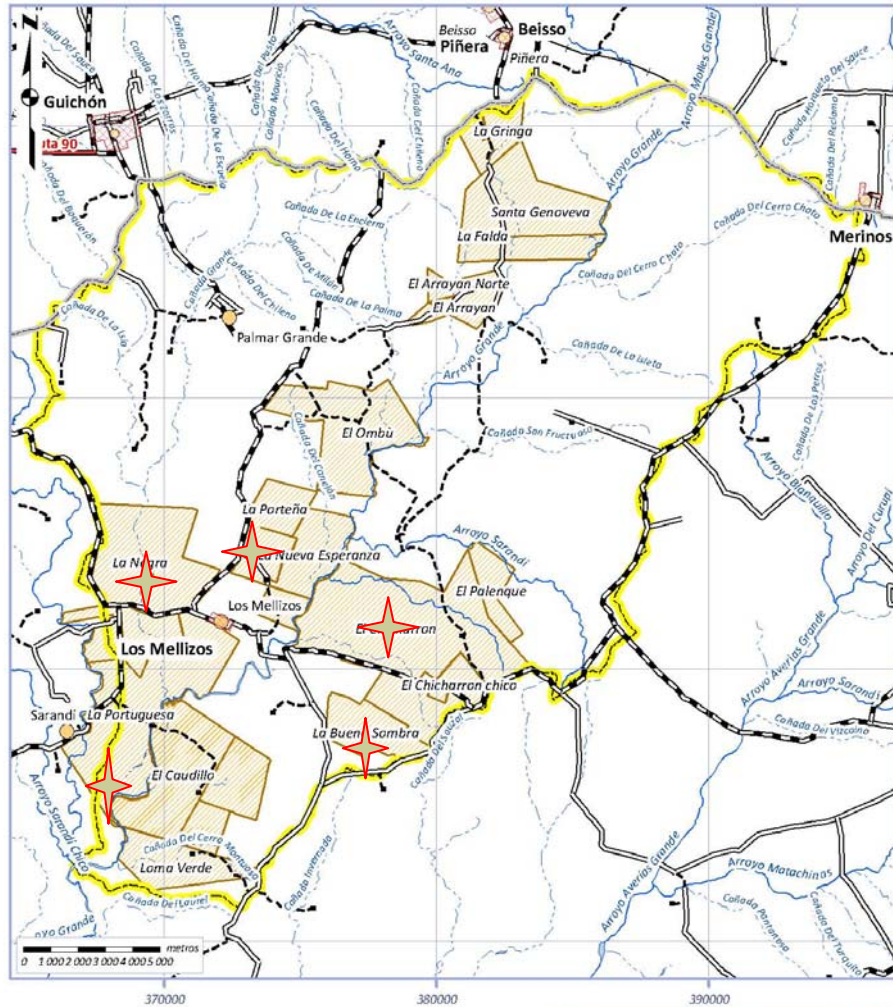
FALTA DE COMPRENSIÓN POR LOS USUARIOS DE
ESTAS LIMITACIONES

ES MUY UTIL PARA INFERIR APTITUD PRODUCTIVA
GANADERA Y AGRÍCOLA DE SECANO

CARTOGRAFÍA CONEAT Y APTITUD FORESTAL

PARA LA REGIÓN LITORAL OESTE EXISTE INFORMACIÓN SOBRE APTITUD PRODUCTIVA DE LOS PRINCIPALES GRUPOS CONEAT, GENERADA POR [M. HERBERT](#) PARA FORESTAL ORIENTAL


LA INFORMACIÓN ABARCA TODOS LOS SUELOS DE PRIORIDAD FORESTAL DE LA EMPRESA DENTRO DE LA REGIÓN



Establecimiento	Superficie (há)	Establecimiento	Superficie (há)
La Gringa	78.2	El Chicharrón	239.1
El Arrayán	282.8	La Buena Sombra	513.4
El Palenque	315.9	El Caudillo	238.8
El Arrayán Norte	175.9	Santa Genoveva	859.7
El Chicharrón chico	213.4	La Negra	362.9
Loma Verde	636.5	La Portuguesa	166.6
El Caudillo	1633.8	La Nueva Esperanza	79.1
La Falda	419.9	La Porteña	338.0
El Ombú	1288.8		

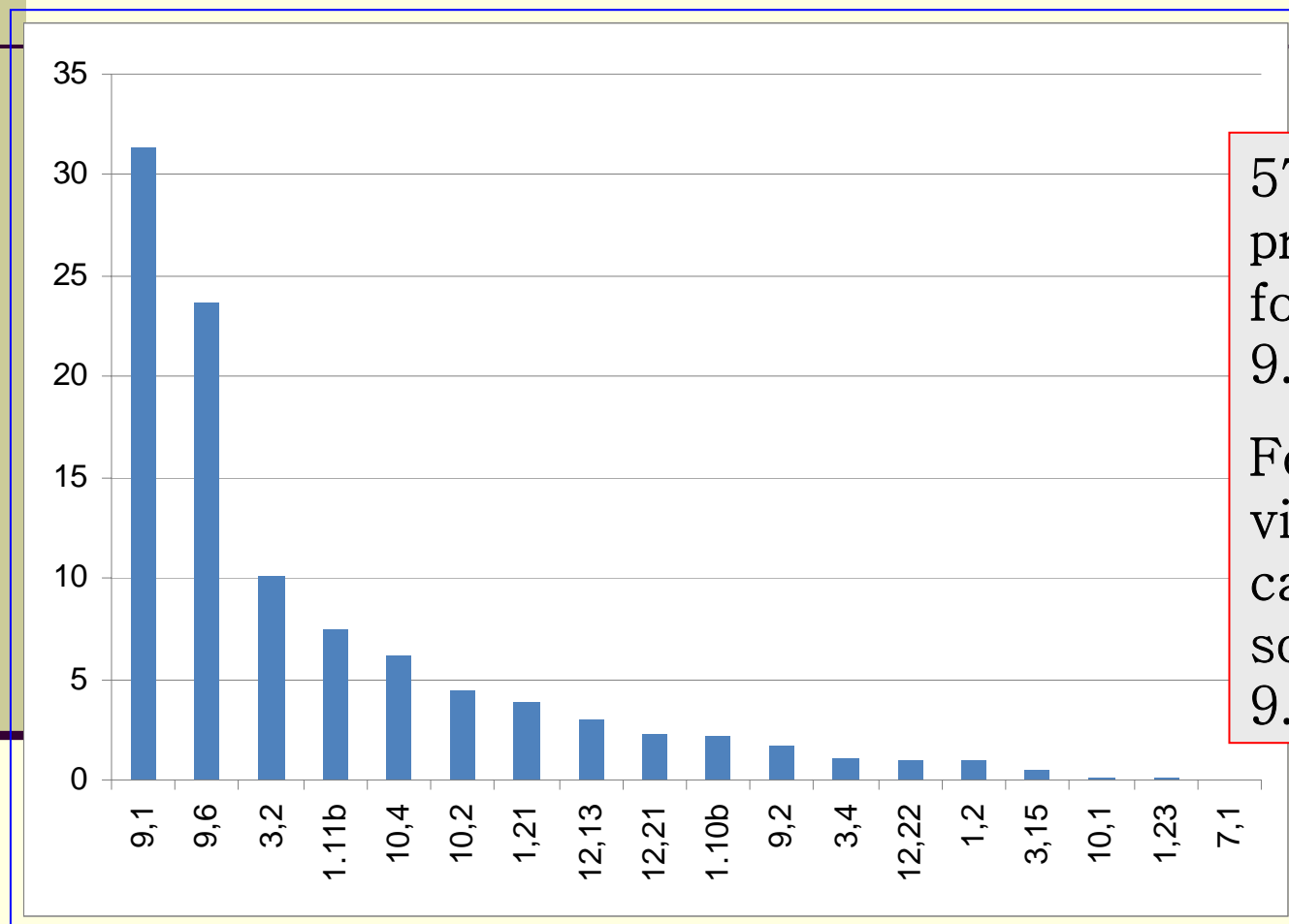


Establecimientos de FO en la cuenca del Ao. Grande

El símbolo  indica los predios visitados en la identificación preliminar de impactos

Los impactos verificados en esta instancia son los enumerados en la lista de comprobaciones (adaptada del BID)

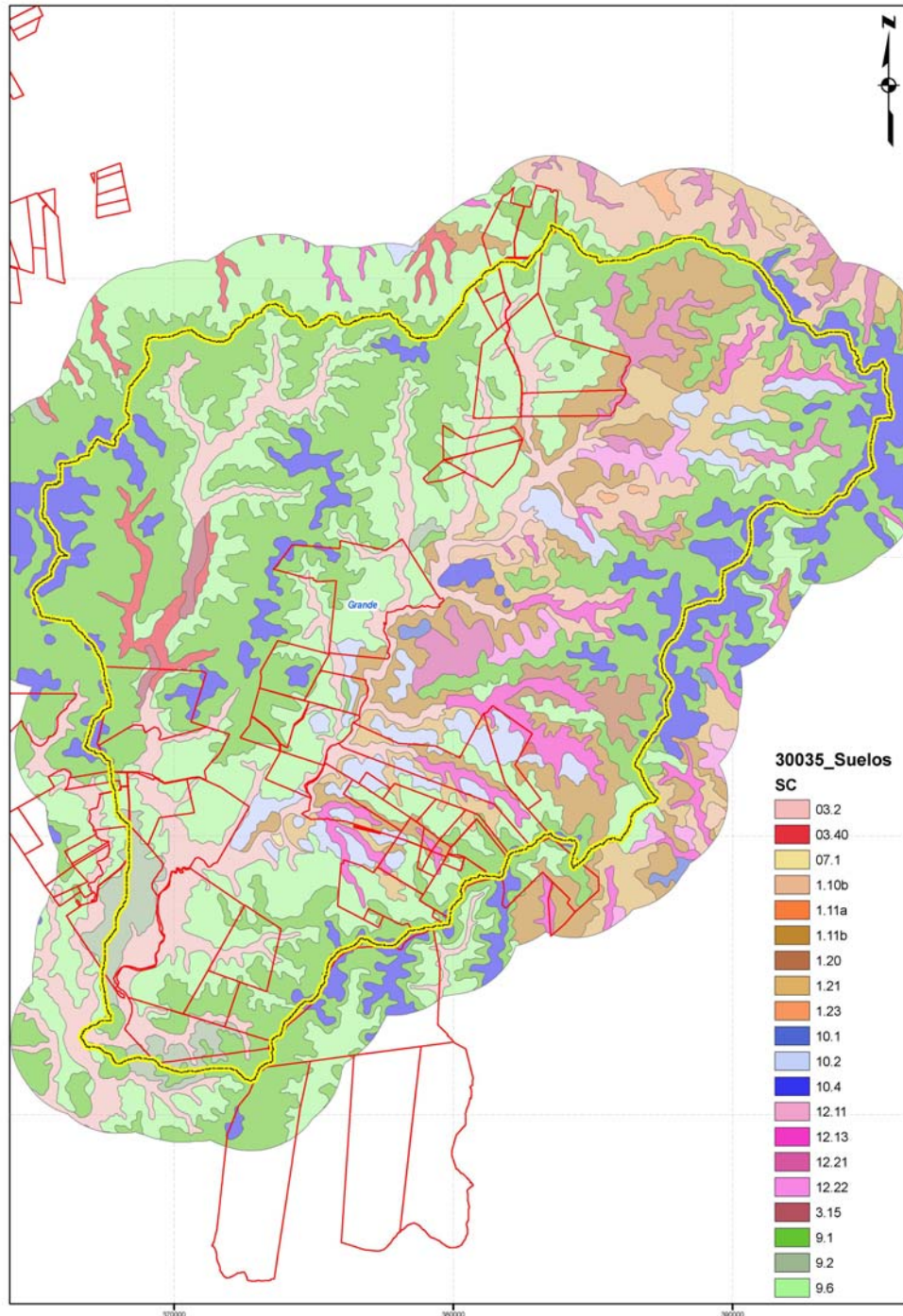
SUELOS DE LA CUENCA DEL A0. GRANDE



57% son de prioridad forestal, 9.1 y 9.6 mayormente.

Forestación visitada: en su casi totalidad sobre los suelos 9.1 y 9.6.

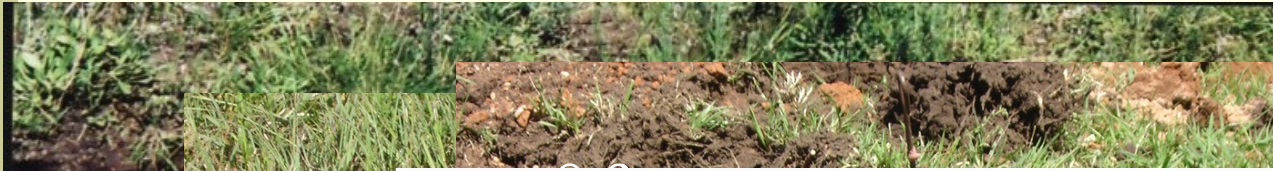
CROQUIS CONEAT DE LA CUENCA DEL ARROYO GRANDE



Los suelos de prioridad forestal se identifican en tonos de **verde**

Los predios de FO se localizan mayormente sobre suelos de prioridad forestal

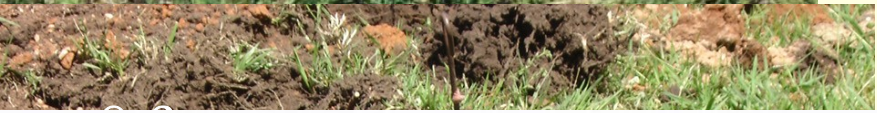
En el sector W-NW de la cuenca hay concentración de suelos de prioridad forestal fuera de las tierras de FO. Su uso actual es casi exclusivamente pastoril



9.1



9.1



9.6



20

28/07/2

APTITUD FORESTAL DE LOS SUELOS

<i>Grupo CONEAT</i>	<i>Clase</i>	<i>Profundidad de suelo efectiva</i>	<i>Observaciones</i>
7.31	1	Ultra profunda – sin restricciones	Sin limitaciones significativas, horizonte C en general muy meteorizado
7.32	1	Ultra profunda – sin restricciones	Algún exceso de agua en horizontes B/C de duración limitada, drenaje algo inferior al ideal, C bien a ligeramente meteorizado
9.6	1	Ultra profunda – sin restricciones	Algún exceso de agua en horizontes B/C, drenaje y profundidad buenos en términos generales, C muy meteorizado
09.3	2	Ultra profunda	Napa de agua colgada ocasional, gravas
7.41	2	Muy profunda	Algún exceso ocasional de agua en horizontes B/C
9.5	2	Muy profunda	Exceso de agua estacional, posiciones topográficas al pie de pendiente
9.3	3	Profunda	Exceso de agua estacional, horizonte B arcilloso muy firme
7.42	3	Muy profunda	Exceso de agua en horizontes B/C de duración moderada
7.2	4	Moderada	Roca poco meteorizada pero no impenetrable, algunas restricciones al enraizamiento
9.2	4	Moderada	Roca fisurada, pedregosidad, restricciones al enraizamiento
9.1	4	Superficial	Estrato rocoso a veces impermeable, escarpas, riesgo de sequía
7.1	5	Muy superficial	Estrato rocoso impenetrable, escarpas, laderas de pendiente muy fuerte, riesgo de sequía

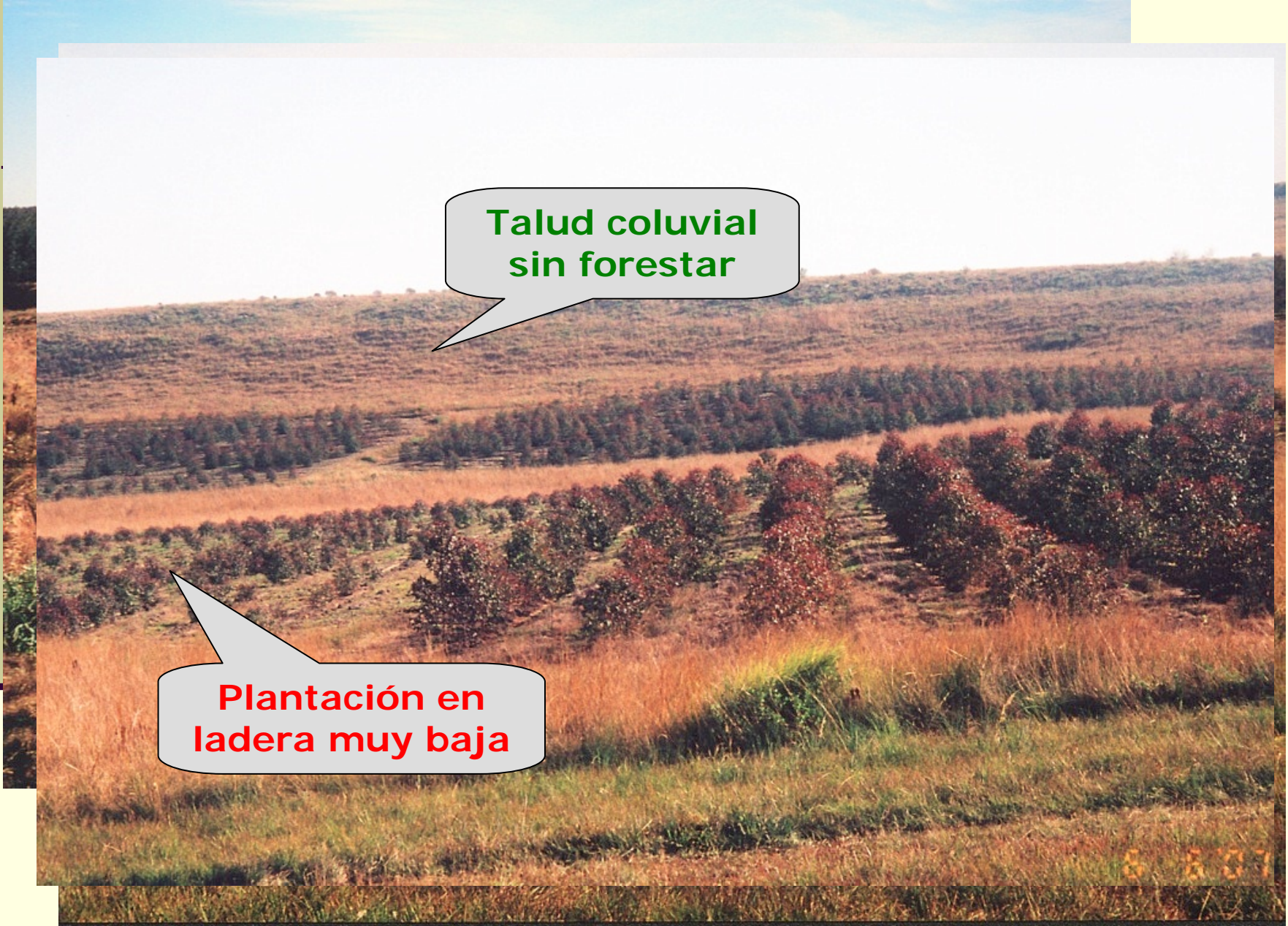
Se recorrieron los 5 predios indicados en el mapa anterior y se realizó una comprobación preliminar de posibles impactos, siguiendo la lista del BID en las diferentes etapas de producción:

- 1. Diseño de plantación y ocupación del suelo**
- 2. Preparación del suelo y plantación**
- 3. Turno de crecimiento**
- 4. Cosecha y replantación**

Las verificaciones se limitaron a los efectos que pueden identificarse directamente en el terreno, sin necesidad de estudios adicionales de laboratorio

DISEÑO DE PLANTACIÓN Y OCUPACIÓN DEL SUELO

- ❖ **Diseño de plantación adecuado, dejando espacios cortafuegos y de caminería interior bien dimensionados**
- ❖ **Caminos en pendientes moderadas, sin erosión relevante en cunetas**
- ❖ **Hay una ocupación del suelo de tierras húmedas en zonas bajas o de concentración de escurrimiento mayor a lo aconsejable, al menos en numerosos casos**



**Talud coluvial
sin forestar**

**Plantación en
ladera muy baja**

ETAPA DE PREPARACIÓN DEL SUELO Y DE PLANTACIÓN

- ❖ **Tipo de suelo: apto y de prioridad forestal al momento de plantación**
- ❖ **Erosión: nula o ligera; cárcavas muy escasas**
- ❖ **Laboreo: a nivel o transversal a la pendiente principal, solamente en la fila, siempre con surcador**
- ❖ **Compactación del suelo: sólo algunas huellas**
- ❖ **Uso de herbicida en la entrefila**





**Cárcava originada
por sobrepastoreo o
agricultura**

TURNO DE CRECIMIENTO DEL BOSQUE

- ❖ Compactación de áreas no plantadas: no se observó; hay normas de FO para evitar su formación
- ❖ Presencia de áreas erosionadas: no se observó ninguna significativa. Algunas cárcavas originadas durante una etapa anterior de uso ganadero o agrícola
- ❖ Tratamientos durante el crecimiento que afecten al suelo: no observables
- ❖ Contaminación por agroquímicos o lubricantes: no observables
- ❖ Plantaciones en curvas de nivel: sí, o transversales



28/07/2007

COSECHA Y REPLANTACIÓN

- ❖ **Estructura del suelo: es naturalmente débil y sufre degradación en la fila por laboreo**
- ❖ **Reducción de fertilidad: se analizará en mayor detalle, pero hay acidificación del suelo y reducción del nivel de bases**
- ❖ **Compactación: es menor por el sistema de producción forestal y el laboreo limitado. Algunas huellas en la cosecha, localizadas**
- ❖ **Erosión y contaminación por derrames: mínimos**
- ❖ **Métodos de cosecha: no agresivos al medio ambiente**



28/07/2007

21



28/07/2007



22

FIN

Muchas gracias